

Brodeuse Numérique

- [Brodeuse numérique - Logiciel PE-Design 11](#)
- [Brodeuse Numérique - Lancement d'une broderie](#)
- [Brodeuse Numérique - Entretien Brother PR680w](#)
- [Concepts techniques - Broderie et Couture](#)
- [Extension Inkstitch pour la broderie avec Inkscape](#)

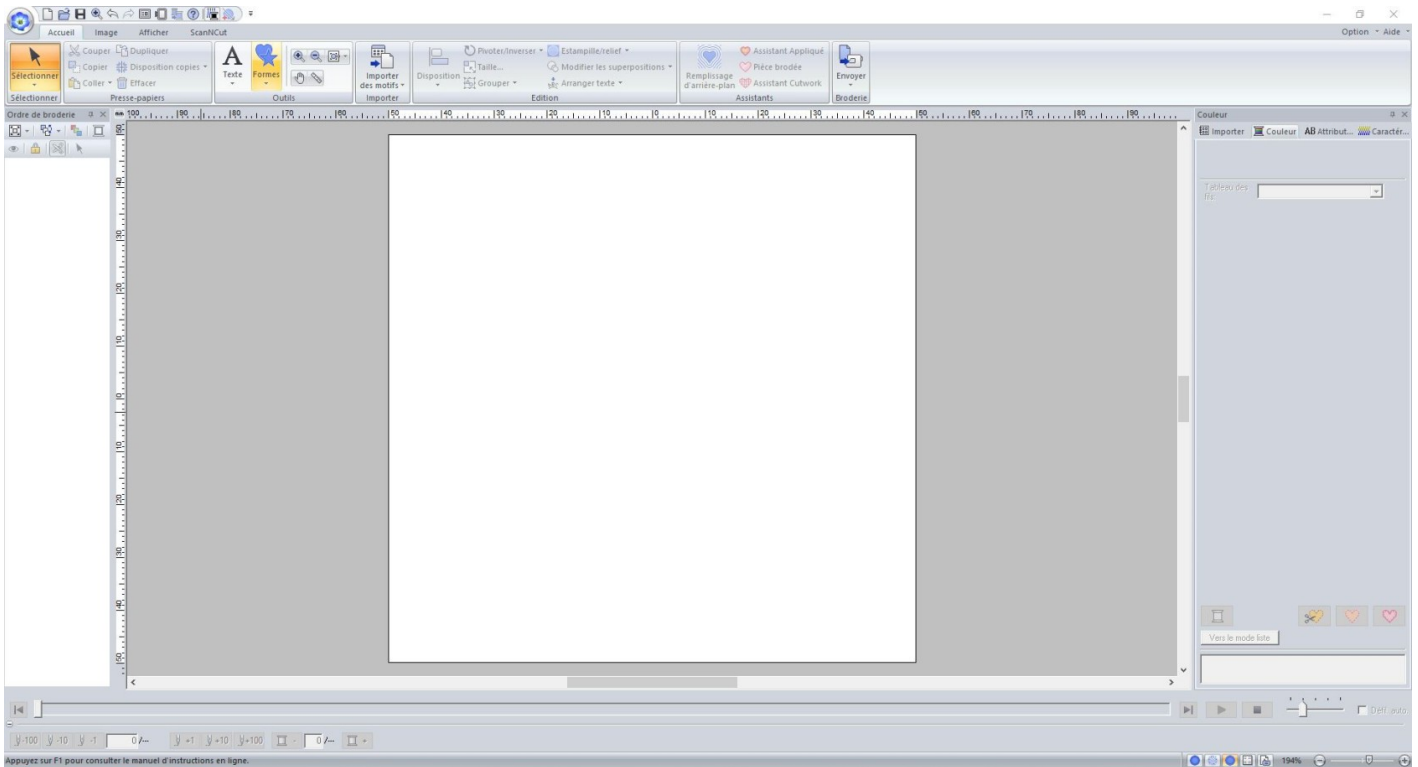
Brodeuse numérique - Logiciel PE-Design 11

Comparaison des logiciels de broderie

- Explication des fonctionnalités attendues : <https://www.sewingmachinefun.com/best-embroidery-software/>
- Tableau comparatif : https://edutechwiki.unige.ch/fr/Logiciel_de_broderie#La_comparaison_syst%C3%A9matique_de_logiciels_de_broderie

Tutoriel PE-Design 11

Pour commencer voici ce à quoi ressemble le logiciel à son ouverture.

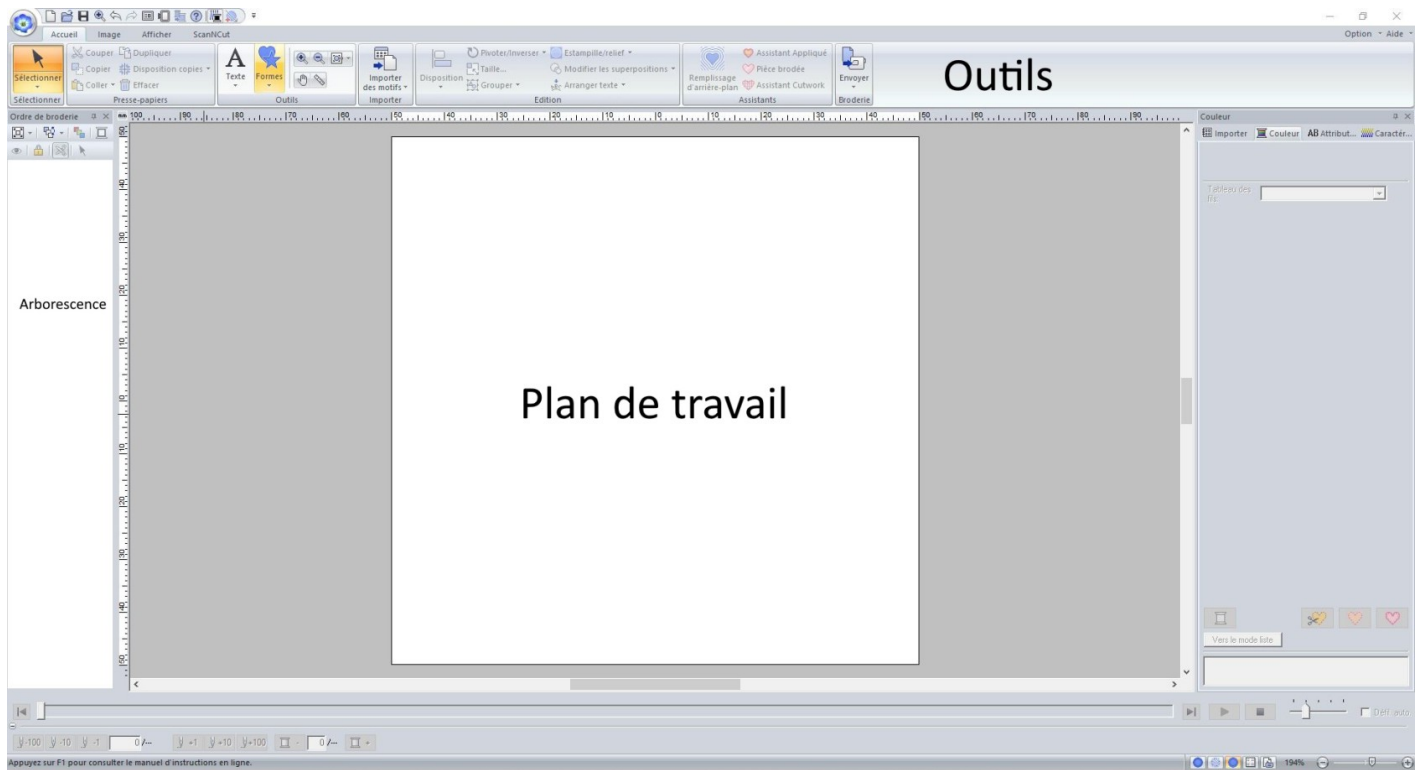


Nous avons plusieurs fenêtre à connaître :

- Le plan de travail

- L'arborescence
- Les outils

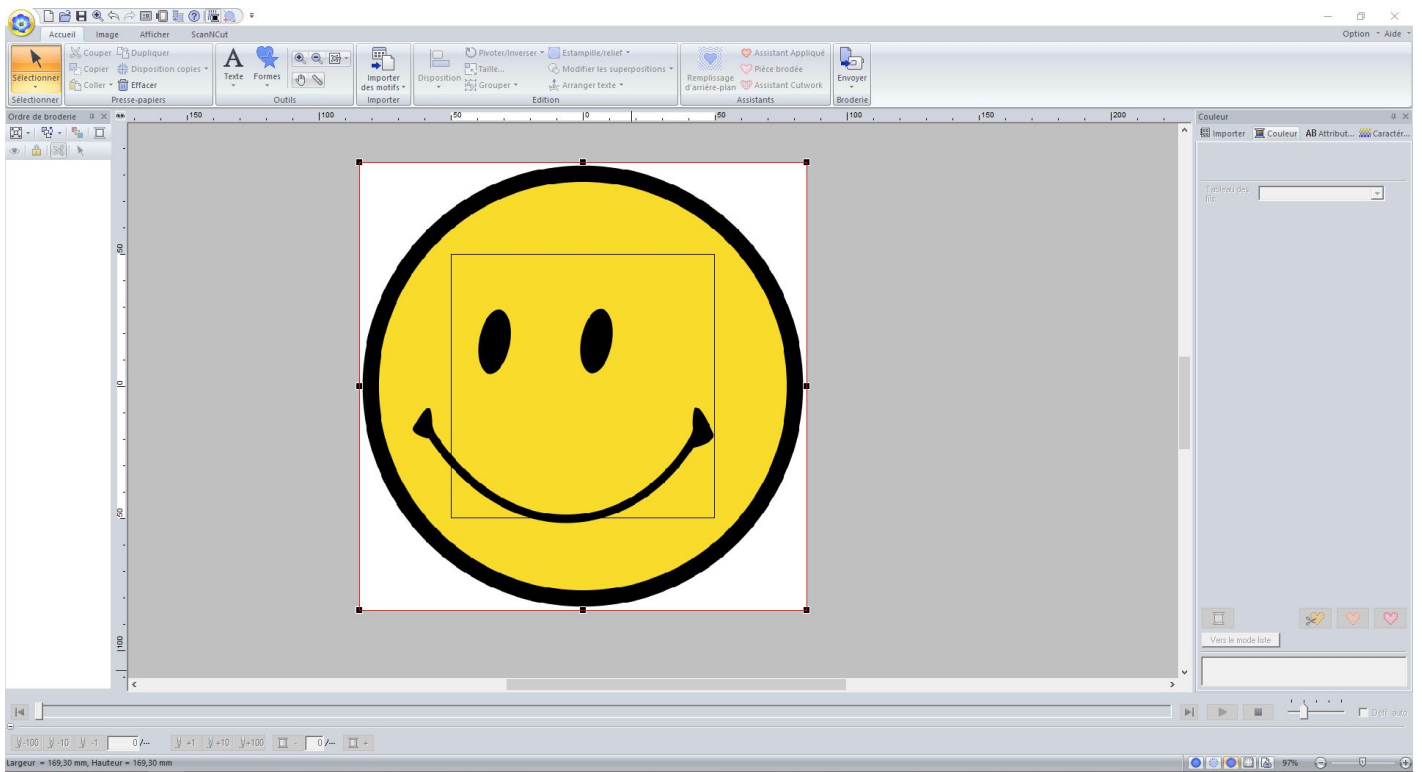
Ces 3 fenêtres sont les plus importantes à connaître.



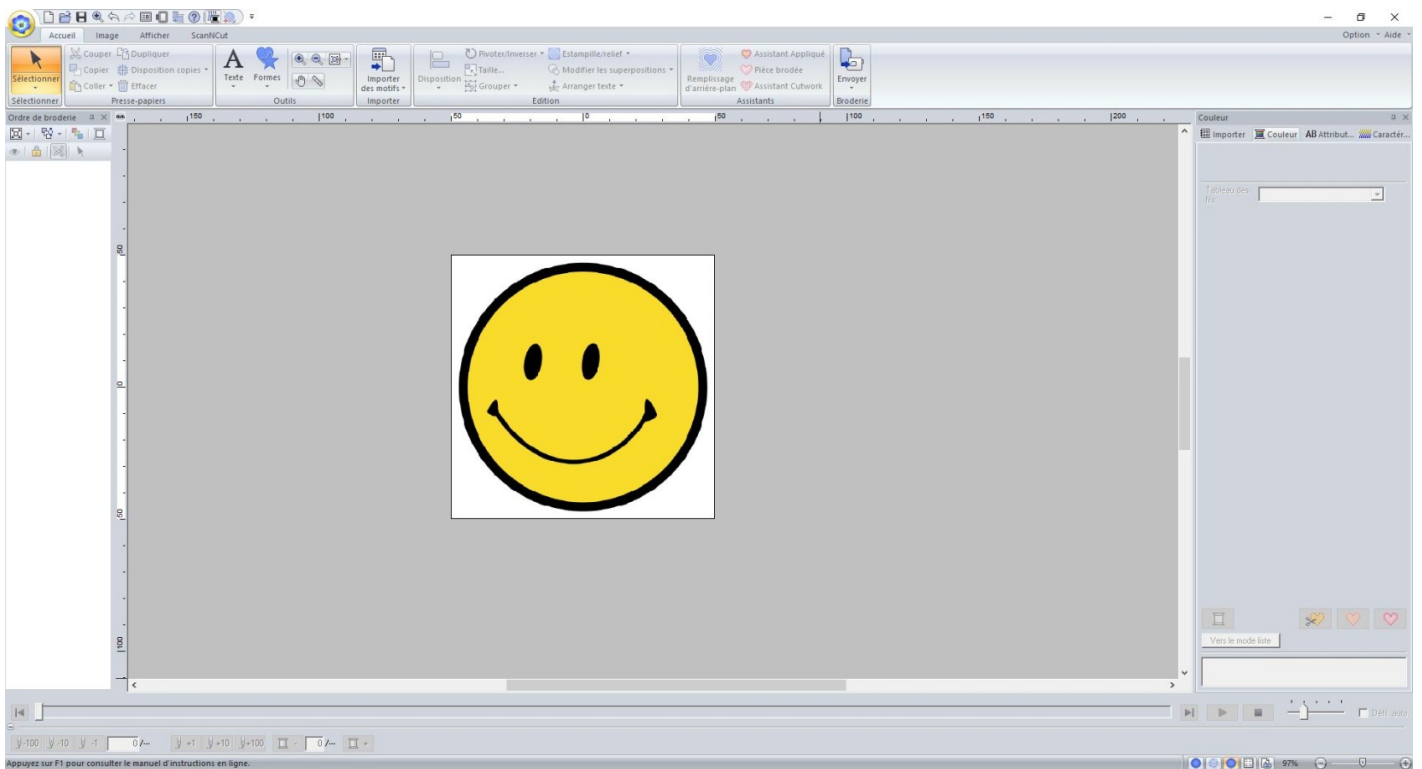
La piqûre automatique "auto-digitizing"

Cet outil nous permet de transformer un fichier (jpeg, png, svg..) en format de broderie (.pes).

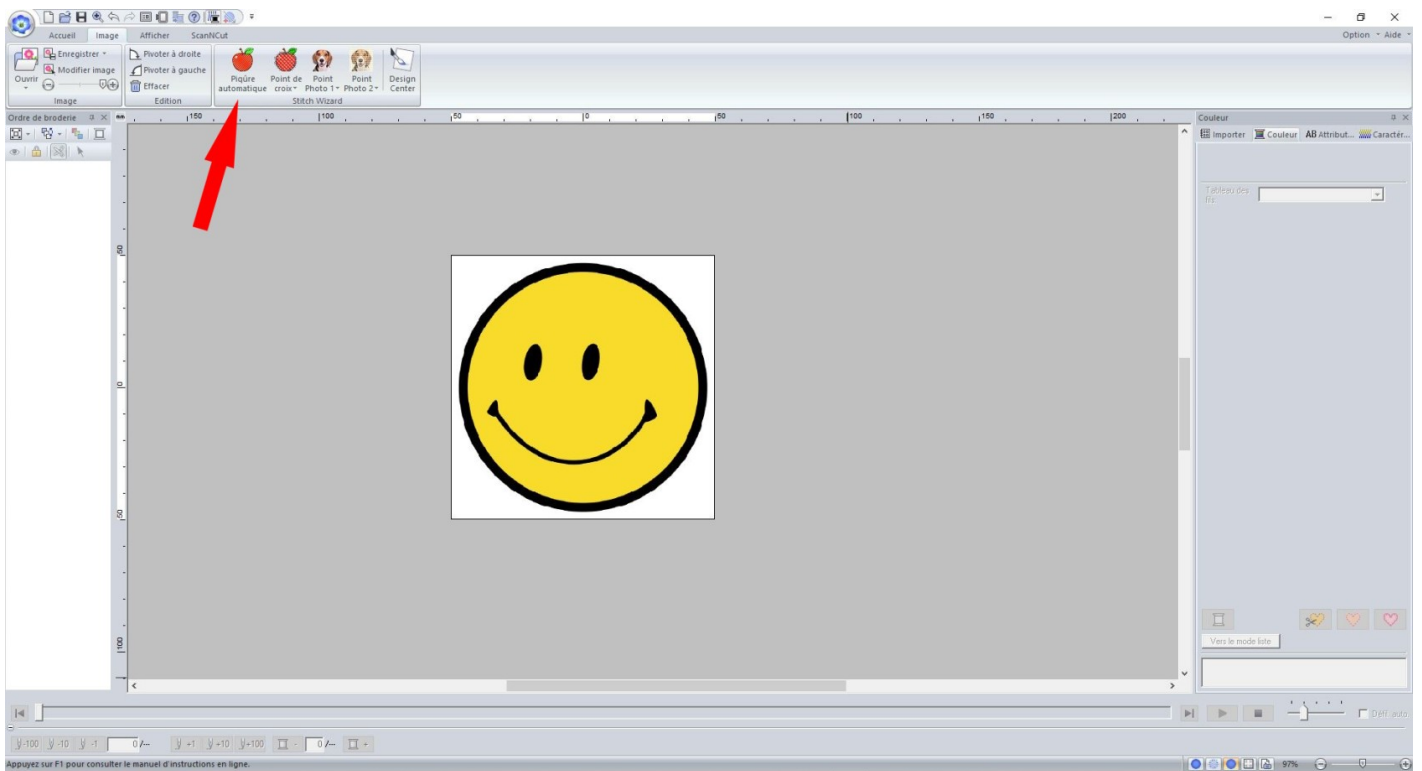
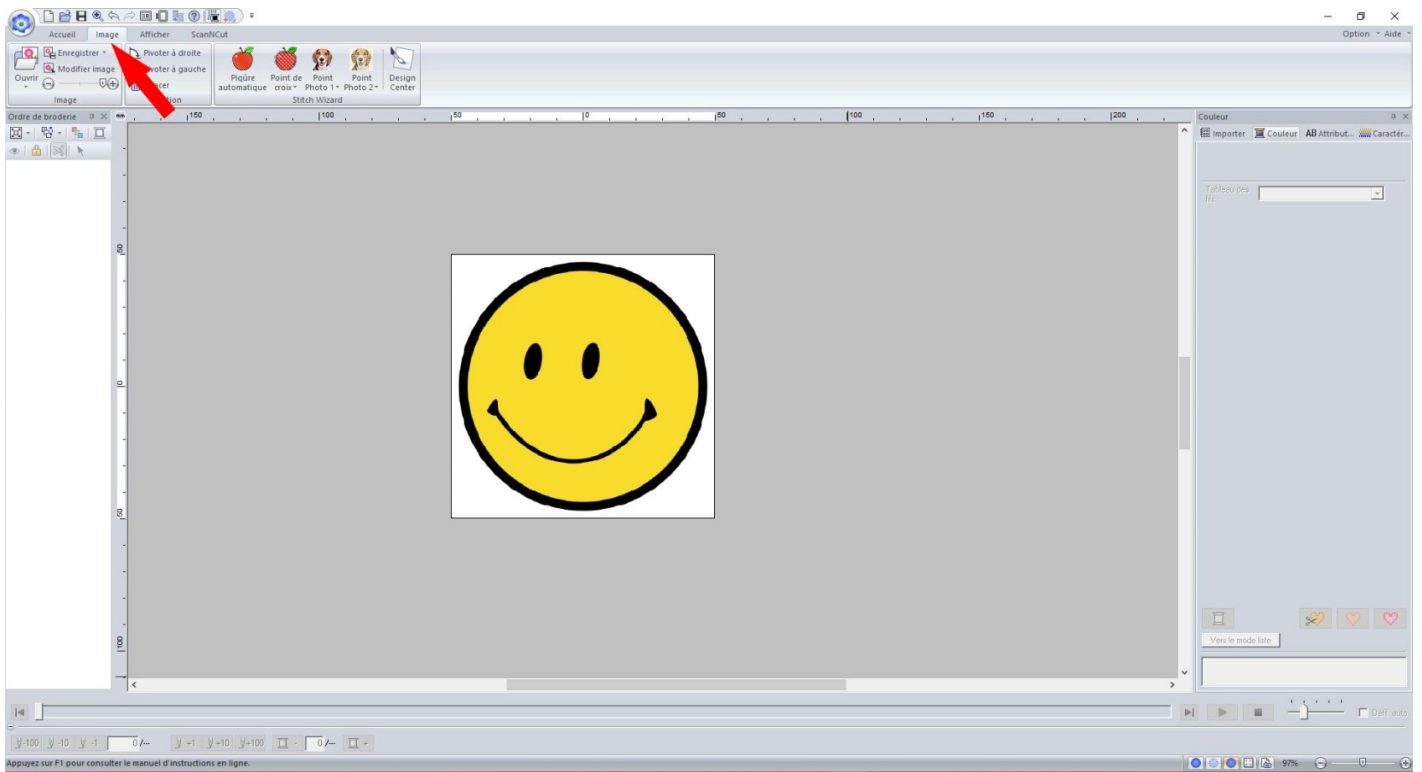
Pour ce faire nous allons glisser déposer un fichier png dans le plan de travail.



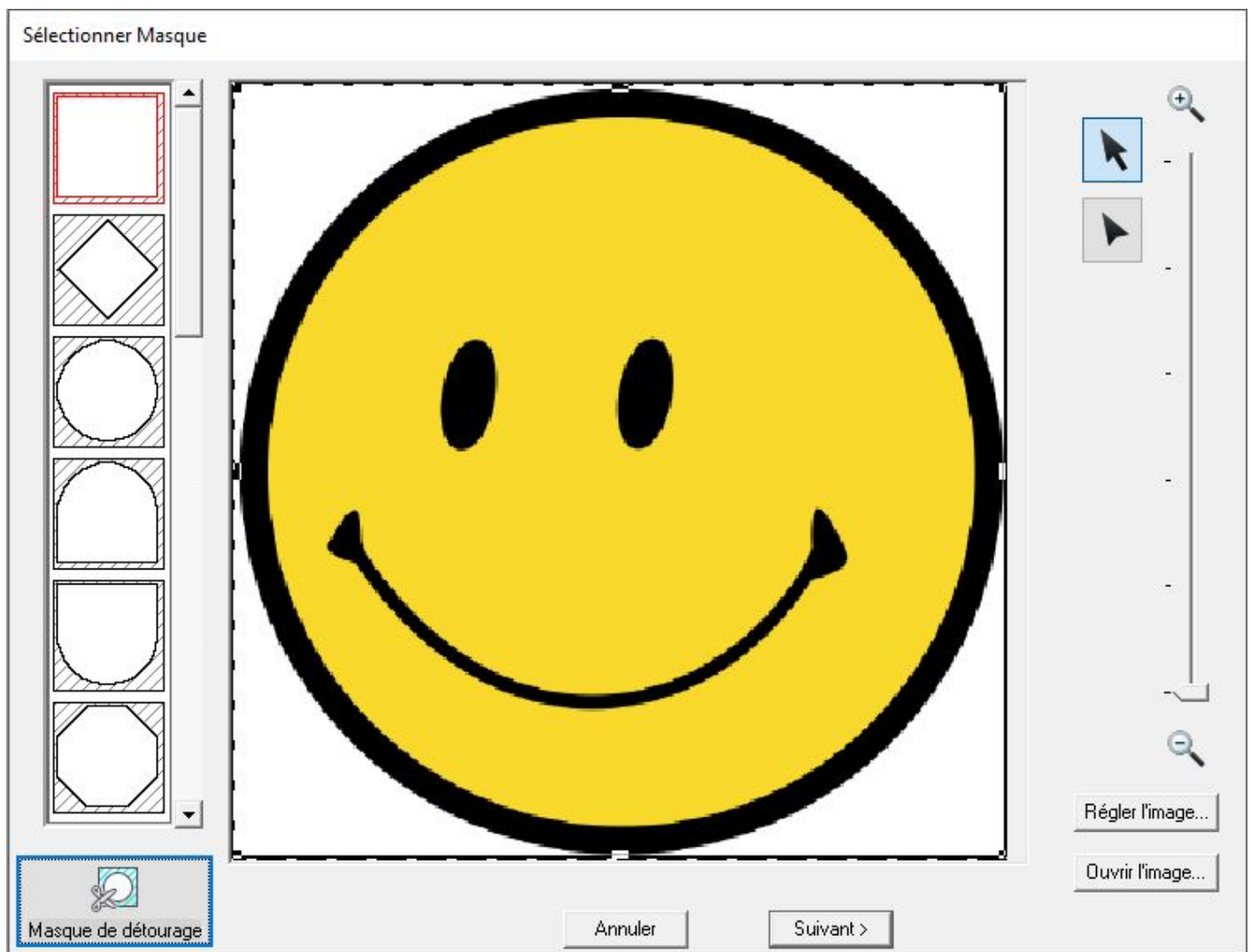
Il faudra redimensionner le fichier à la taille de notre plan de travail.



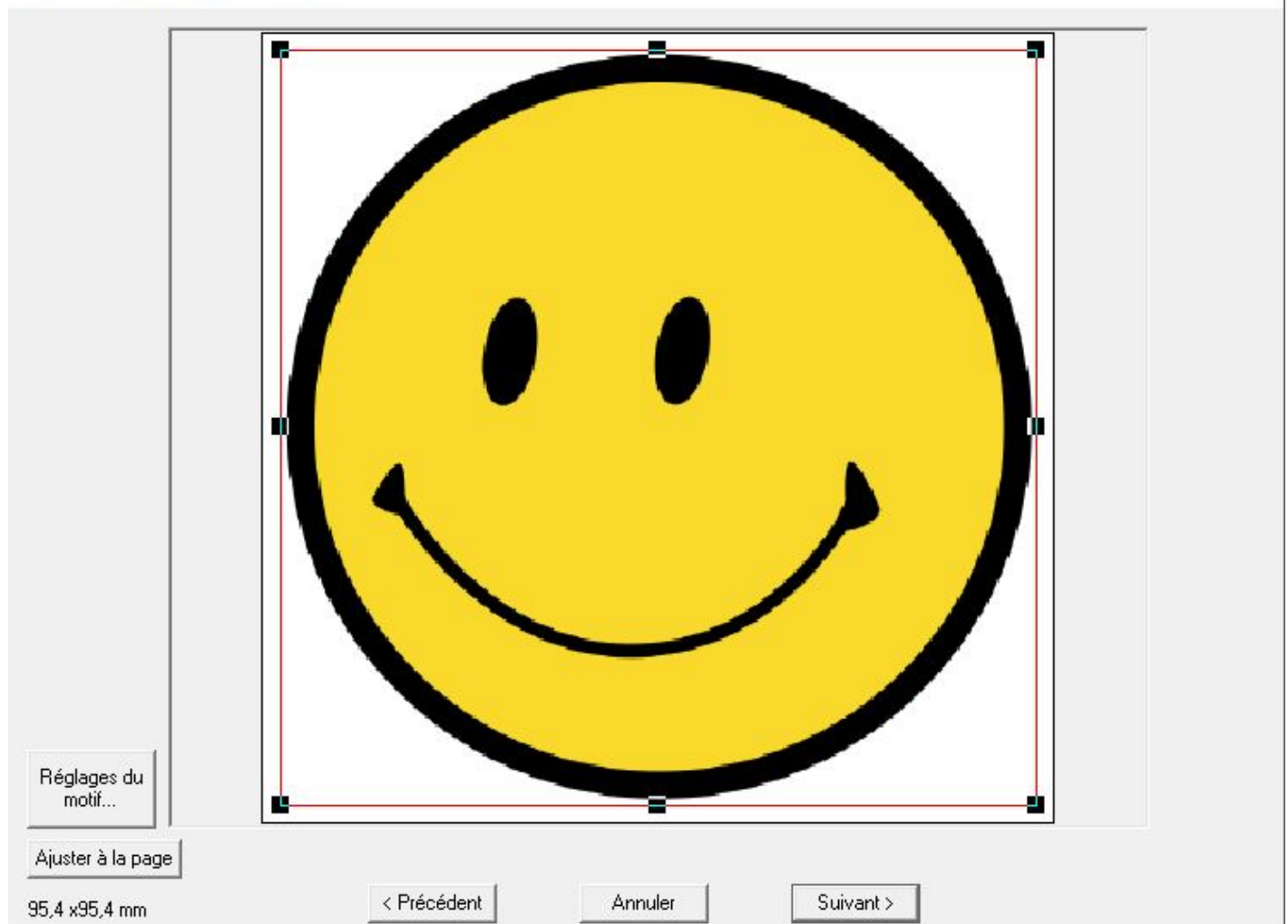
Puis nous allons utiliser l'outil "Piqûre automatique".



Cette fenêtre s'ouvre, elle nous permettra de venir créer une forme autour de notre design pour éviter les contours blancs.



Cette deuxième fenêtre nous permet de dimensionner correctement notre design sur notre plan de travail



Cette dernière fenêtre est la plus importante, elle nous permet de sélectionner les couleurs que l'on désire sur notre design.

Ici nous ne voulons pas de "contour" blanc donc nous allons cliquer dessus pour la supprimer.

Paramètres de piqûre automatique

☐ Aj. p. masque

Tableau des fils: BROTHER EMBROIDERY

Réduction des parasites: Bas Haut

Sensibilité de la segmentation: Bas Haut

Nombre maximum de couleurs: 3

Réessayer

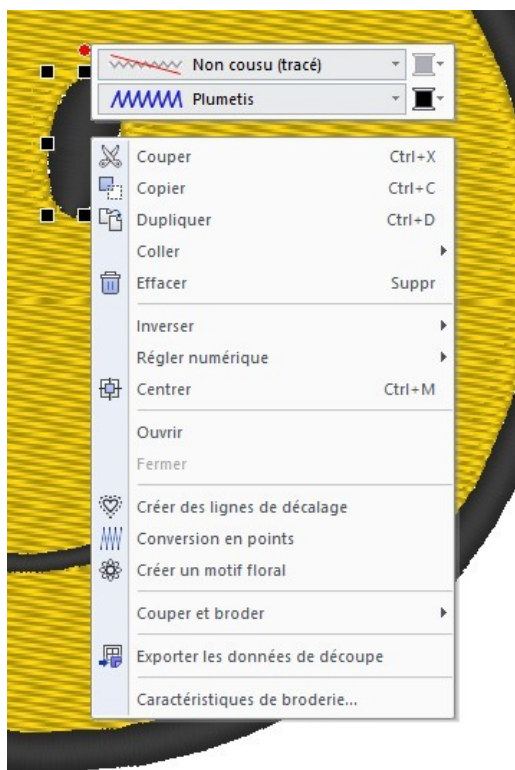
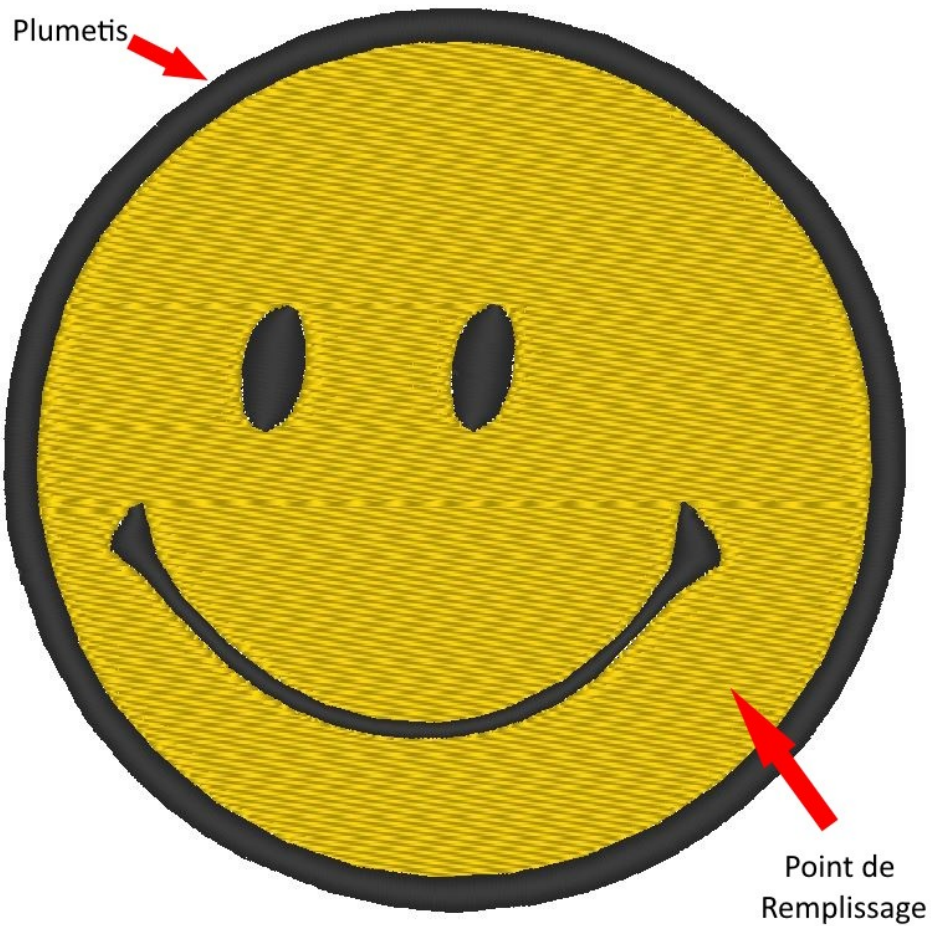
< Précédent Annuler Terminer

Quand nous avons le design que nous désirons, nous pouvons cliquer sur "Terminer".

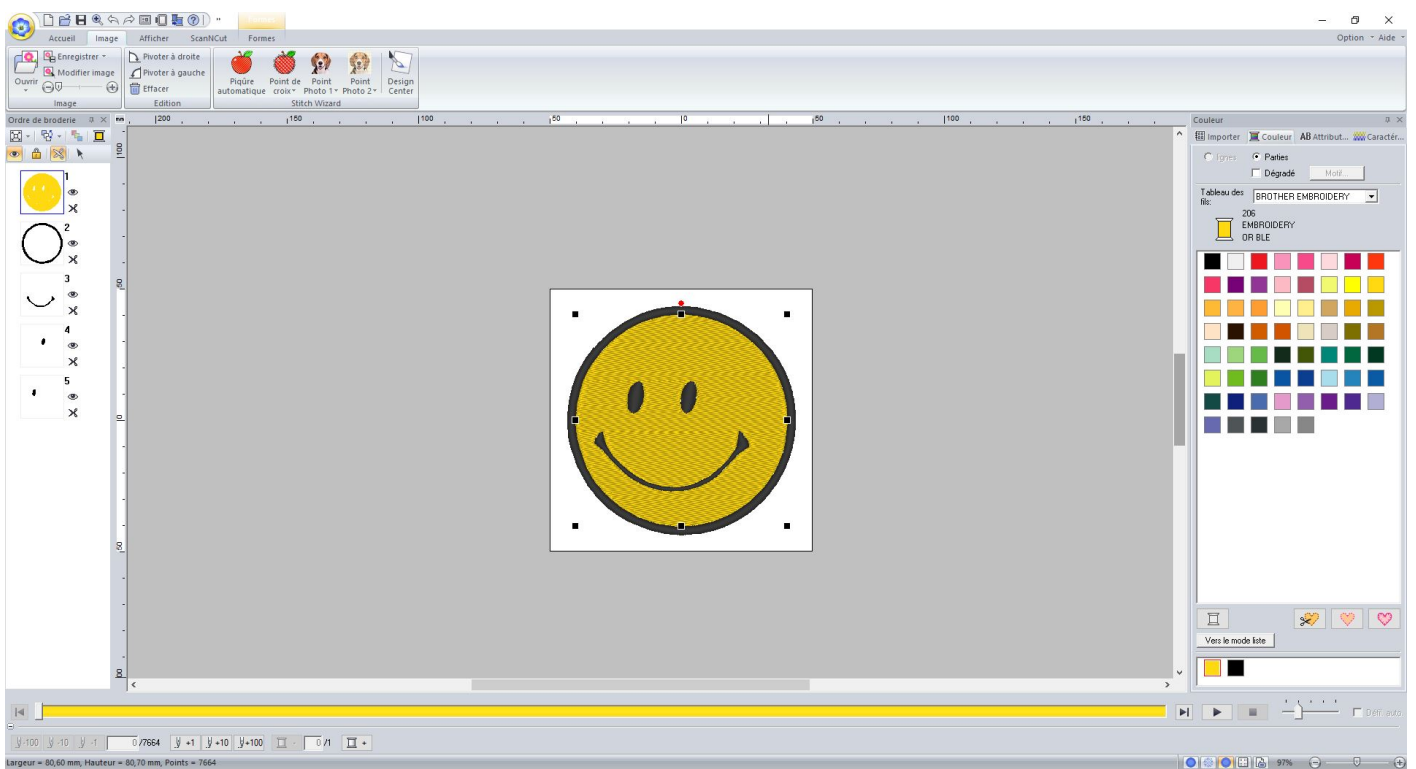
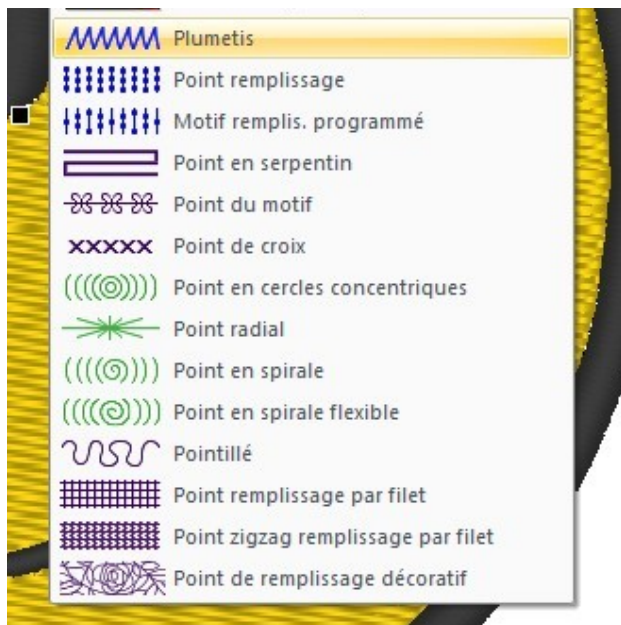


Nous avons deux types de points :

- Le plumetis (généralement utilisé pour des contours, des formes spécifiques, du lettrage)
- Le point de remplissage (comme son nom l'indique pour du remplissage)



oints en clic droit sur l'objet et sélectionner en haut le type de



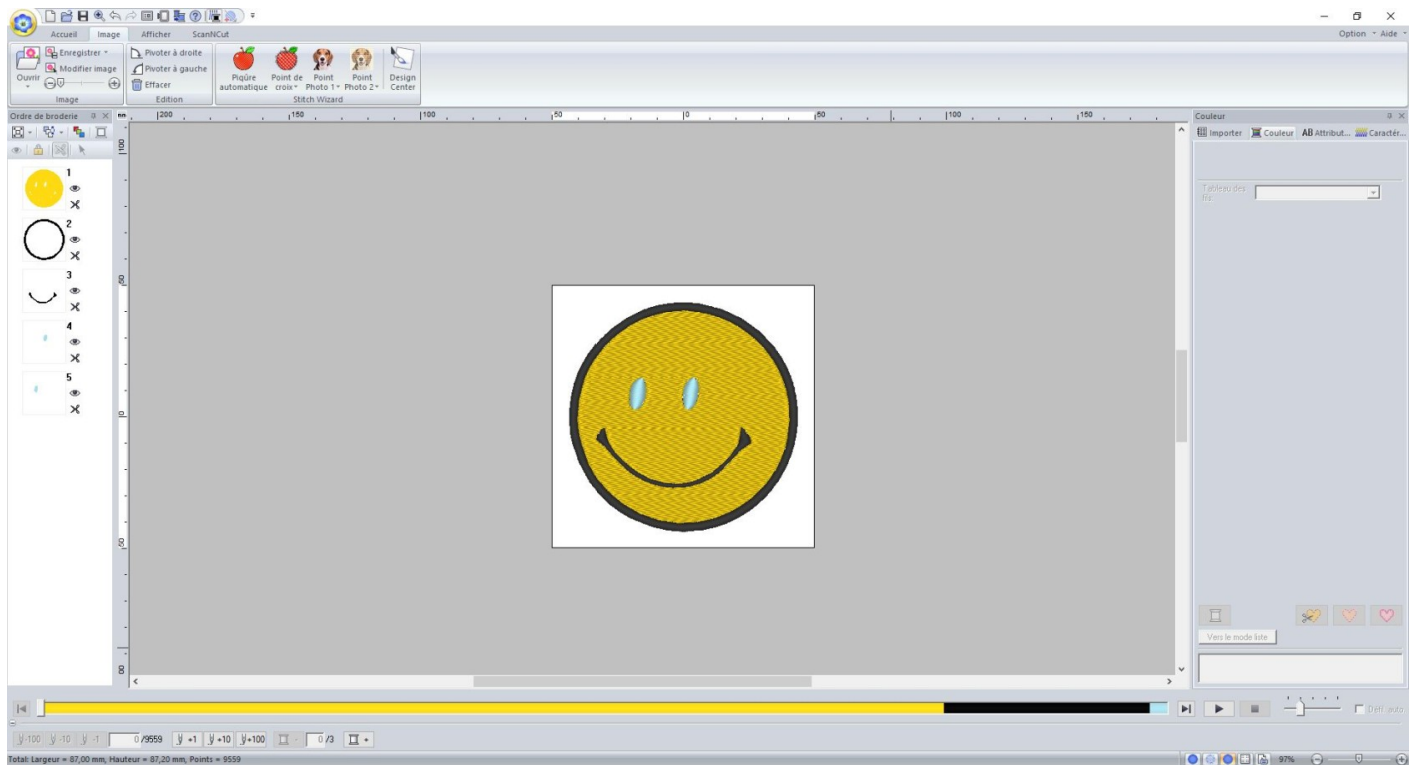
Voici à quoi ressemble notre fichier une fois prêt.

Dans l'arborescence, nous pouvons retrouver les étapes de la broderie à chaque fois que la brodeuse coupe le fil.

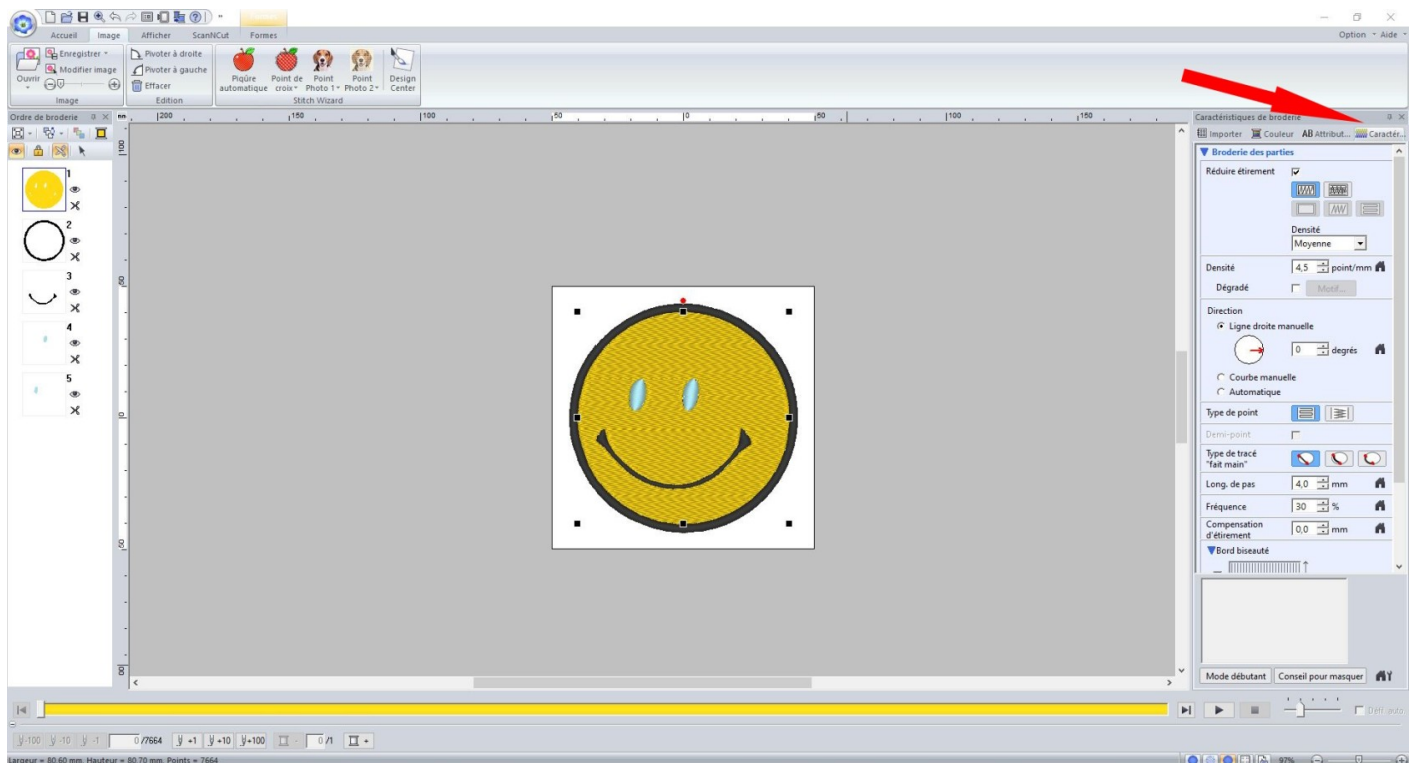
Nous pouvons donc changer l'ordre des étapes en déplaçant chaque "calque".

Sur la droite nous pouvons changer les couleurs de notre design pour avoir un aperçu de notre broderie terminée, cela nous permet aussi d'ajouter ou de réduire le nombre de couleur de fil.

Si nous désirons que les yeux soient d'une autre couleur, nous avons juste à changer la couleur sur la droite et cela ajoutera une bobine de fil.



Nous pouvons changer la densité de notre broderie en cliquant sur la couleur que nous désirons modifié puis en allant dans "Caractéristique" dans le bandeau de droite.



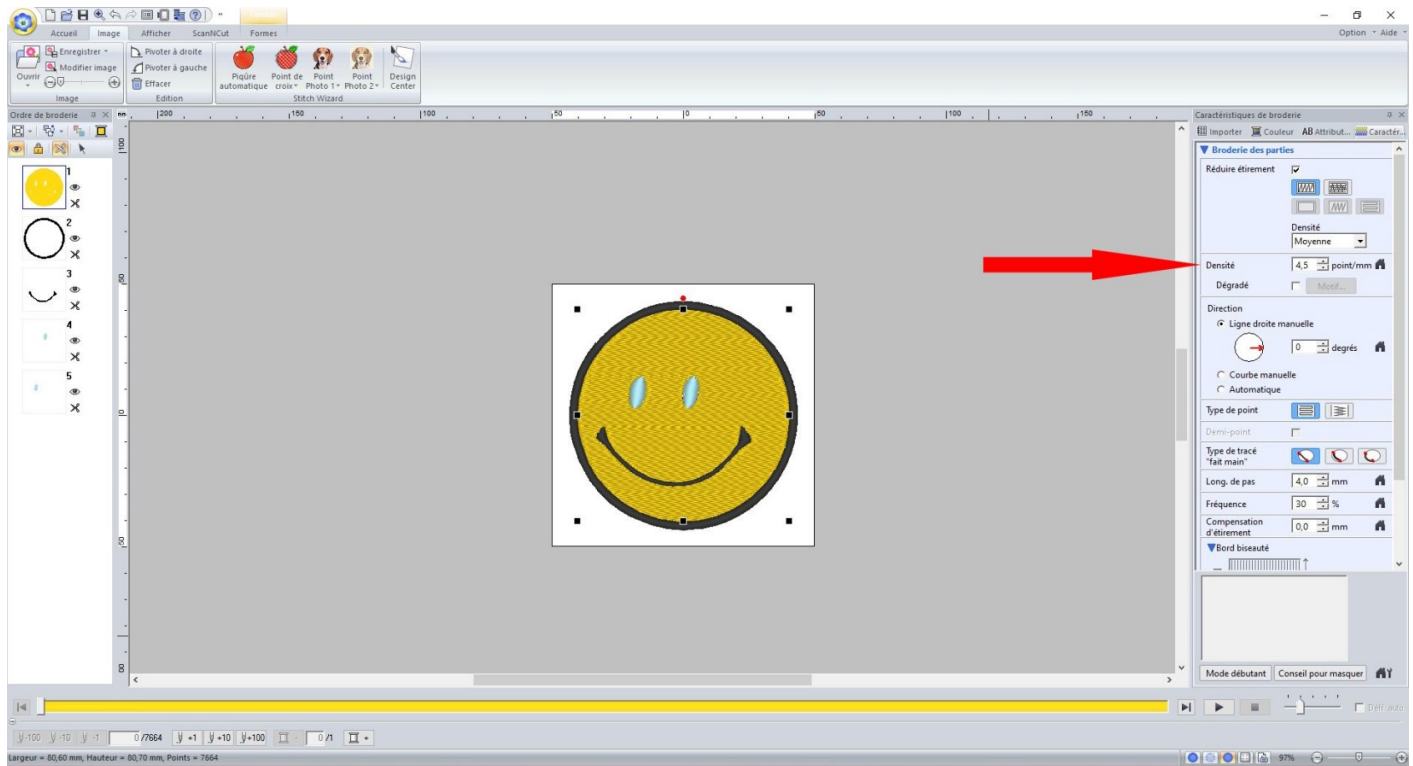
Dans ce bandeau, nous pouvons modifier la densité en nombre de point/mm.

La broderie "basse qualité" nous seront à 4.5 point/mm.

La broderie "qualité moyenne" nous seront à 6.5 point/mm.

La broderie "haute qualité" nous seront à 9 point/mm.

ATTENTION ! Plus le nombre de point/mm est augmentée, plus le broderie peut abimer votre vêtement et avoir de erreurs.



Nous pouvons enregistrer notre fichier sur une clé USB et lancer notre broderie !

Brodeuse Numérique - Lancement d'une broderie

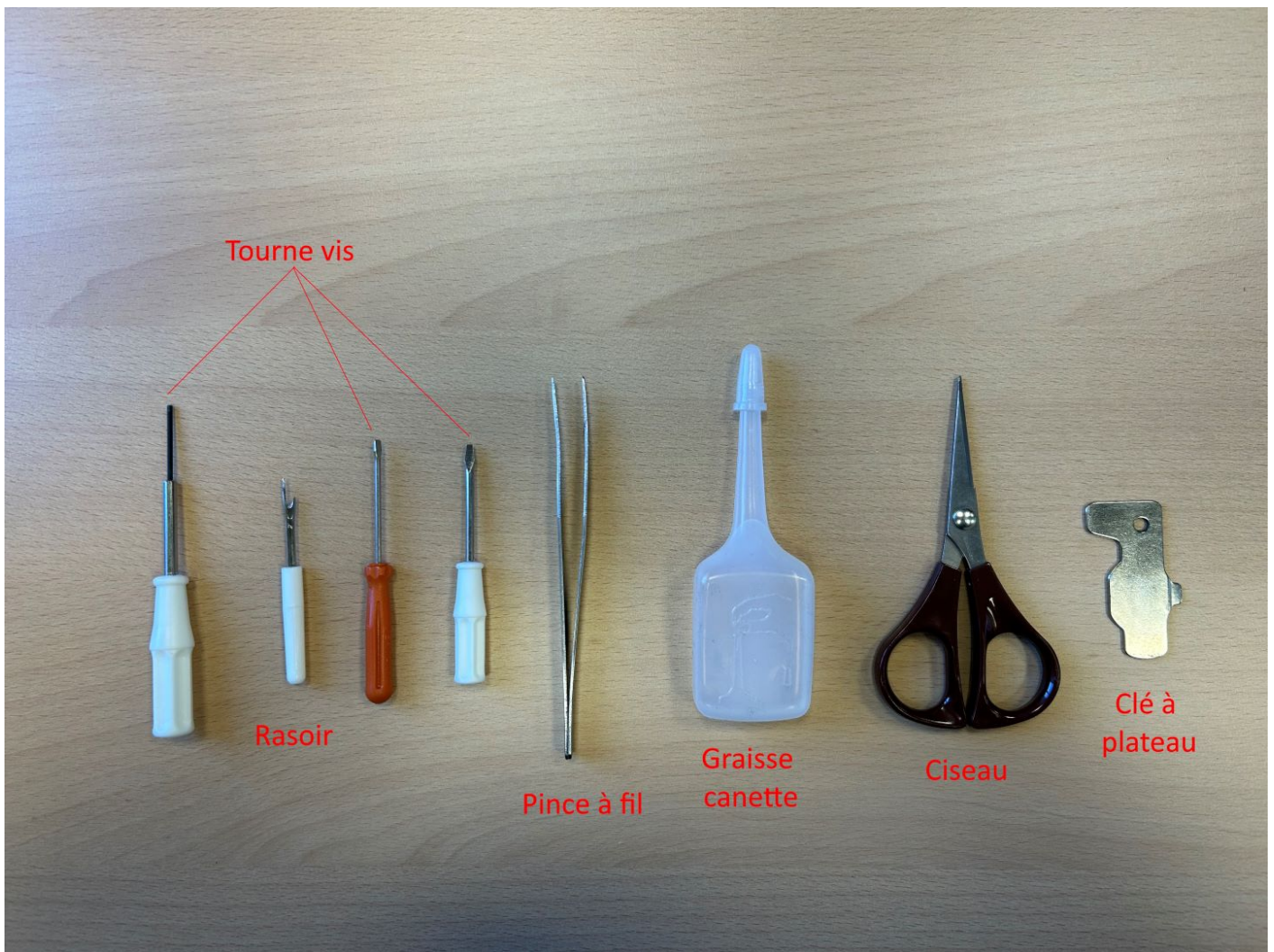
Notice :

- <https://seafire.unistra.fr/f/4952853dd63b4f1c8571/>

Tuto brodeuse :

- https://fablab.ledome.info/uploads/machine_file/300/tuto_brodeuse_BROTHER2.pdf
- Logiciel PE DESIGN à partir de la p.45

Les outils de la brodeuse



Récupérer un motif sur internet

Il est possible de récupérer un fichier déjà prêt pour le lancement d'une broderie. Par exemple un fichier au format `.pes`

Voici quelques sites :

- <https://lyogau.over-blog.com/>
- <https://royal-present.com/blog/free-machine-embroidery-designs-2/>
- https://embroideres.com/free-embroidery-designs/?srsltid=AfmBOooJ63iYzOyFAEh-X7ygxR-b80KoCjp0DTH_WTjOgHNBHRpOYal8
- <https://sewingcraft.brother.eu/en/inspiration-and-events/projects-and-free-patterns>
- <https://www.melco-machine-a-broder.com/melco/motifs/>

Créer une broderie avec un motif intégré

à compléter

Préparation du tissu

Utiliser des tissus d'une épaisseur inférieure à 3mm (les tissus plus épais risquent de casser l'aiguille)

Il existe 2 types de renforts de broderie

- La viseline **A utiliser avec tout tissu** : c'est un tissu non tissé servant de support **sous la broderie**
- L'avalon : renfort de broderie hydrosoluble, à utiliser pour certains tissus
 - Utilisé **sur l'endroit** lorsqu'on brode du tissu éponge ou polaire
 - Il va aplatir des boucles et permettre à la broderie de rester bien en surface
 - A Gauche : avec stabilisateur A Droite : sans stabilisateur



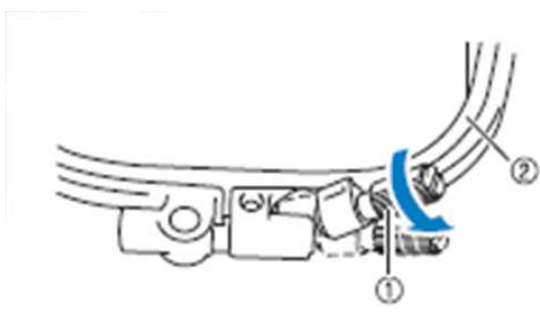
- Découpez un morceau de renfort de broderie plus grand que le cadre de broderie



- Ou alors coller le renfort sur l'envers du motif



- Dévissez le cadre de broderie



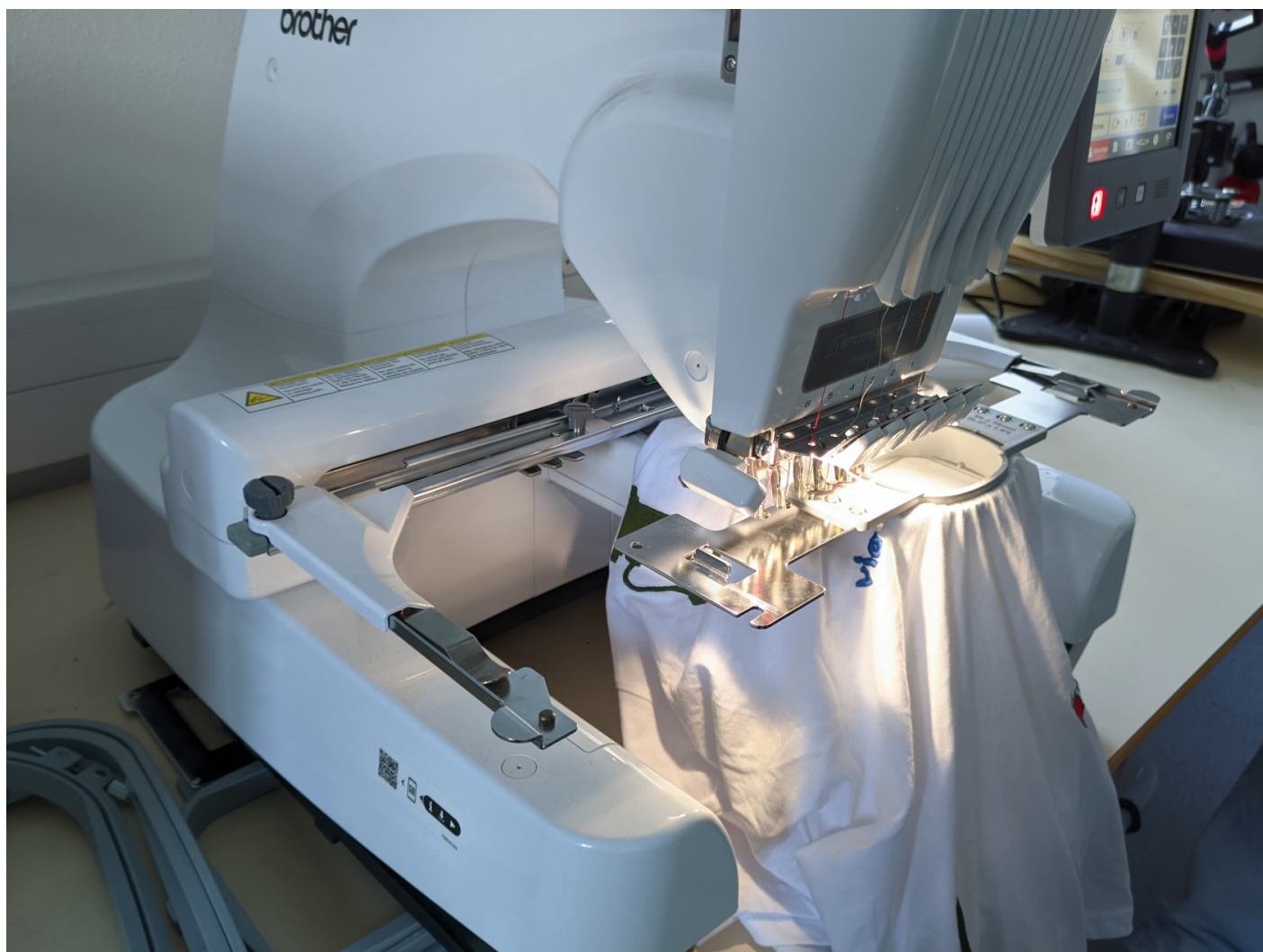
- Remettre le tissu à l'endroit, glisser le dessous du cadre sous le renfort (ou "dans" le t-shirt) et le dessus du cadre au-dessus du tissu. Vue de dessus (face visible du tissu) :



- Tendre le tissu et Serrer le cadre
 - Plus le cadre est grand, plus il faut bien tendre le tissu
 - Plus le motif est grand, plus il faut stabiliser le tissu
- Face cachée du tissu (côté stabilisateur) :



- Si le tissu est bien tendu, vous devriez pouvoir "jouer du tambour" en tapotant avec les doigts
- Engager la cadre dans le guide face visible du tissu vers le haut (le cadre ne s'engagera pas dans l'autre sens grâce aux détrompeurs) :



- Régler le guide pour qu'il s'enclenche dans le cadre. Bien serrer la vis avec l'outil de vissage :



Logiciel PE DESIGN PLUS

Nous n'avons qu'une licence du logiciel lié au dongle USB, il faut donc utiliser l'ordinateur FABLAB-3 (actuellement dans le bureau du Fab-Manager).

Création de motifs personnalisés à partir d'images vectorielles (.svg) ou matricielles (.png).

PE Design Plus permet :



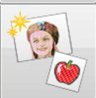
- De créer un motif de broderie à partir d'une image ou d'une photo (formats JPG, BMP...)
- D'y ajouter du texte,
- D'ouvrir des fichiers de broderie au format Brother, le .PES

PE Design Plus ne permet pas :

- de modifier les images une fois qu'elles ont été vectorisées : il faut donc choisir de préférence des images de bonne résolution et bien contrastées... ou les travailler en amont avec un logiciel photo ou un logiciel vectoriel

- de créer directement des motifs. Pour cela, vous pouvez créer vos visuels dans un logiciel comme PhotoFiltre, ou même Paint... puis les ouvrir dans PE Design Plus

Nouveau projet, 3 assistants disponibles :

-  Création d'un nouveau design
-  Ouvrir un design au format PES
-  Créer un design avec l'assistant

Entrer les dimensions du cadre (correspond à la zone utile, hors marges, pas à la dimension totale)
:

- Grand cadre : 300 x 180 mm
- Moyen : 130 x 180 mm
- Petit : 100 x 100 mm

Brodeuse Numérique - Entretien Brother PR680w

Notice :

- <https://seafire.unistra.fr/f/4952853dd63b4f1c8571/>

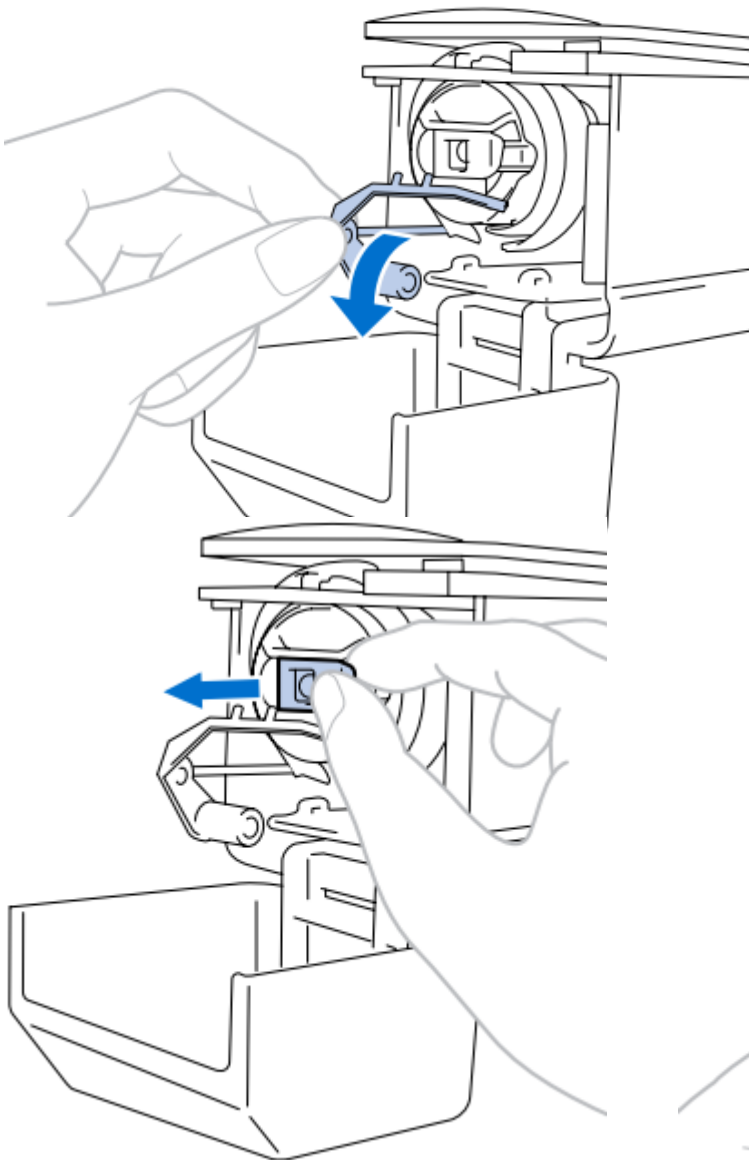
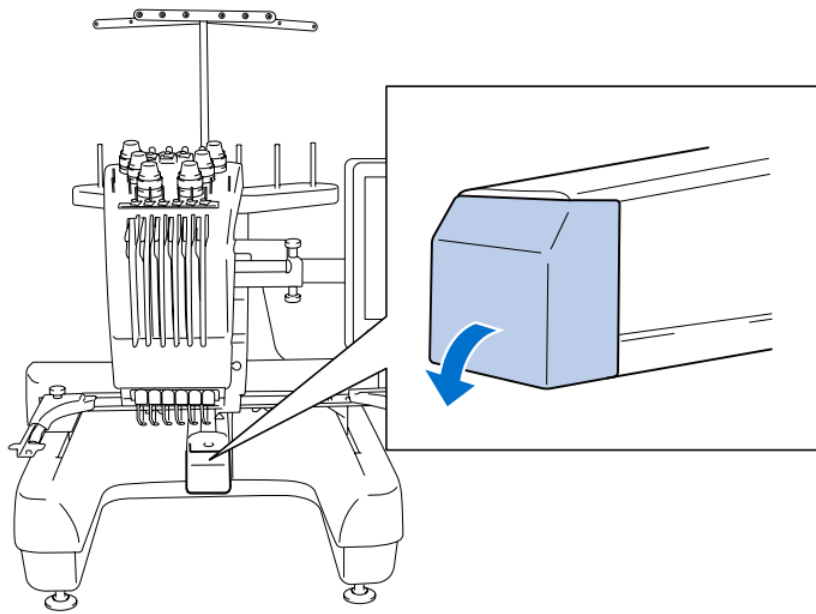
Préparation de la machine

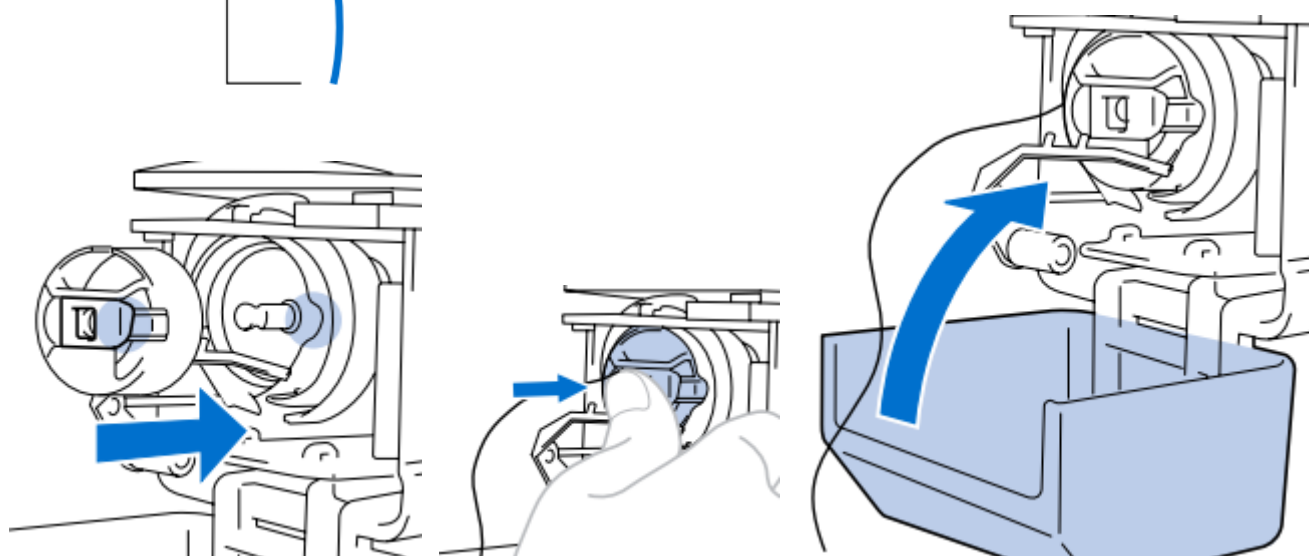
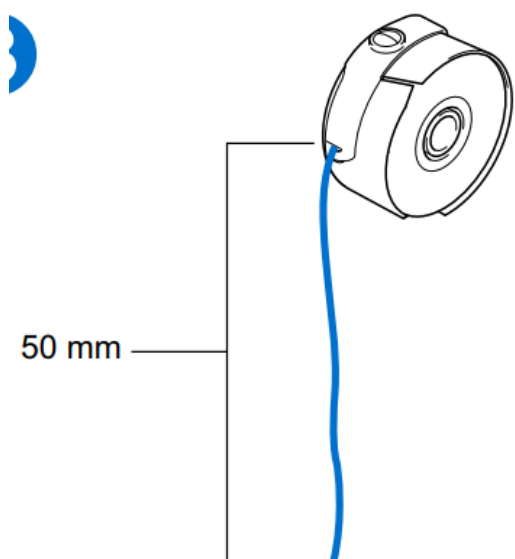
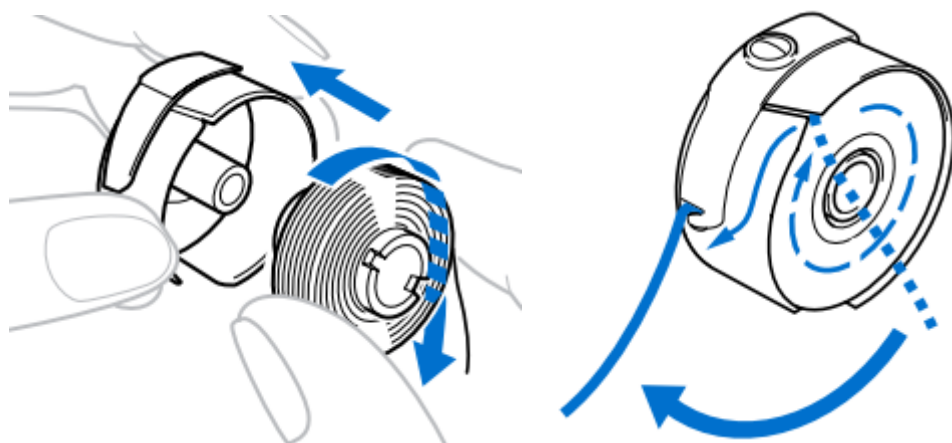
Bobinage de la canette et enfilage inférieur

- La canette, c'est la petite bobine qui délivre le fil de canette :



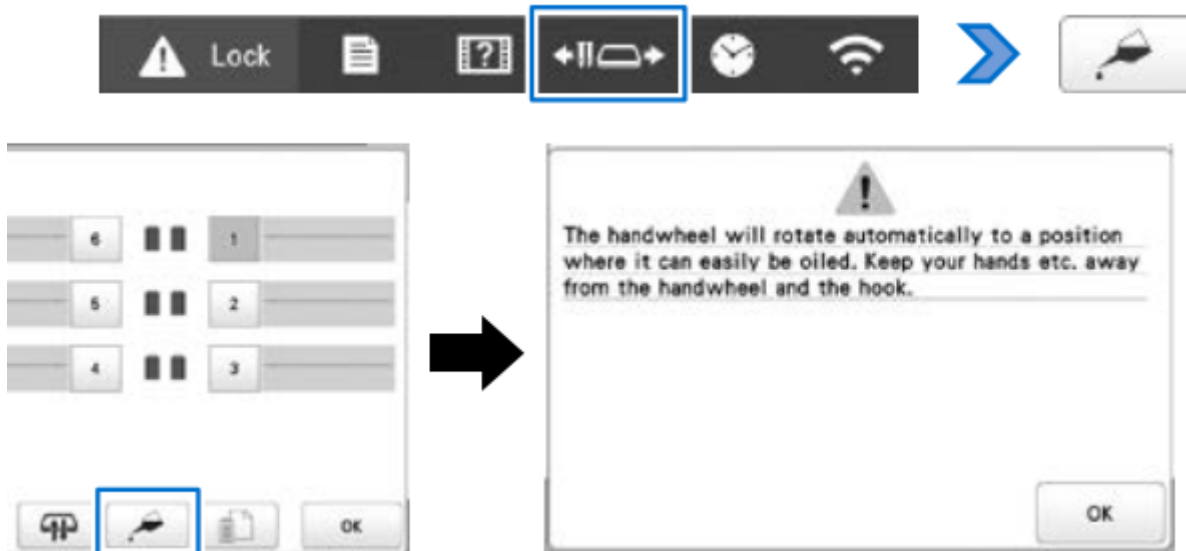
- Le fil de canette, c'est celui qui sera à l'envers de la broderie. La plupart du temps, on utilise du fil blanc, puisqu'il ne sera pas visible.
- Le fil utilisé est du fil spécial, moins cher que celui utilisé pour la broderie
- Démontage canette



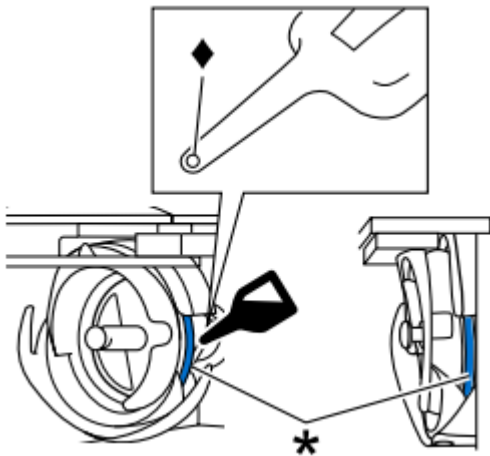


Huilage fil de canette

- Appuyer sur le bouton de huilage



- La coursière se déplace vers la position appropriée pour l'application d'huile.
- Sortir la canette et verser une goutte d'huile sur le crochet



- Percer un petit trou dans le flacon d'huile si il est neuf
- Appuyer sur OK, la coursière revient à sa position d'origine
- Réengager la canette et fermer le capot.

Concepts techniques - Broderie et Couture

https://edutechwiki.unige.ch/fr/Guide_de_tutoriels_de_broderie_machine

https://edutechwiki.unige.ch/fr/Cours_initiation_%C3%A0_la_broderie_num%C3%A9rique_-_Bases_th%C3%A9oriques_et_pratiques

https://edutechwiki.unige.ch/fr/Aiguille_pour_machines_%C3%A0_broder_et_%C3%A0_coudre

Les types de machines

Bras libre ou non : <https://www.youtube.com/watch?v=TfPoYpl0JYY>

Extension Inkstitch pour la broderie avec Inkscape

Installer Inkstitch sur Ubuntu

- [Télécharger le .deb](#)
- Installer GDebi Package Installer `sudo apt install gdebi`
- Ouvrir le .deb avec GDebi Package Installer
- Cliquer sur Install Package
- Redémarrer Inkscape, l'extension apparaît