


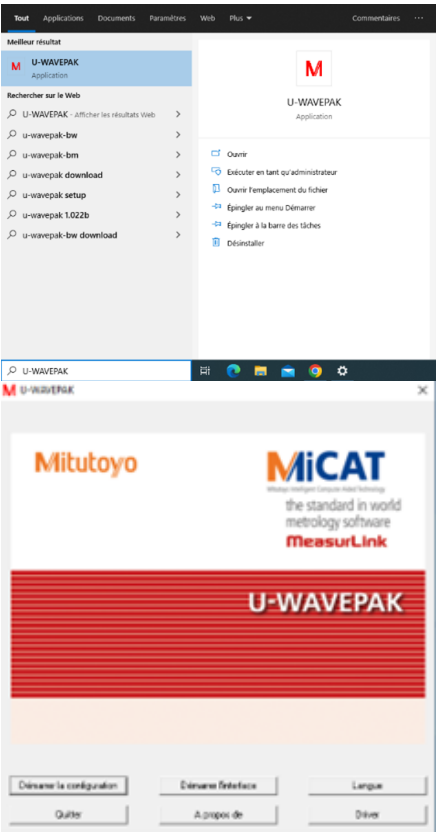
Mise en route et paramétrage du logiciel U-WAVE

Etapes d'utilisation :

N° de la tâche	Description de la tâche	Références/Photos
00	<p>Brancher le boîtier U-WAVE R au port USB du PC.</p> <p>Si la lumière verte ne s'allume pas vérifier les périphériques puis envoyer un ticket au "iuthag-rtidf@unistra.fr "</p>	

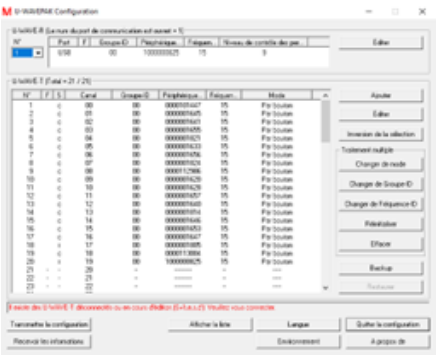
10

Lancer l'application U-WAVEPAK



20

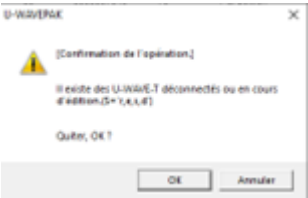
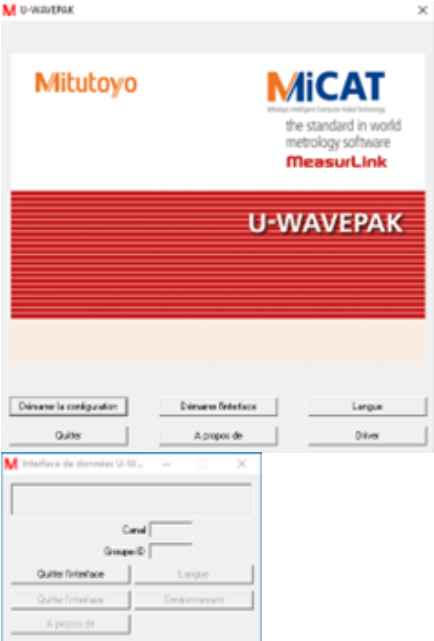
Démarrer la configuration du logiciel



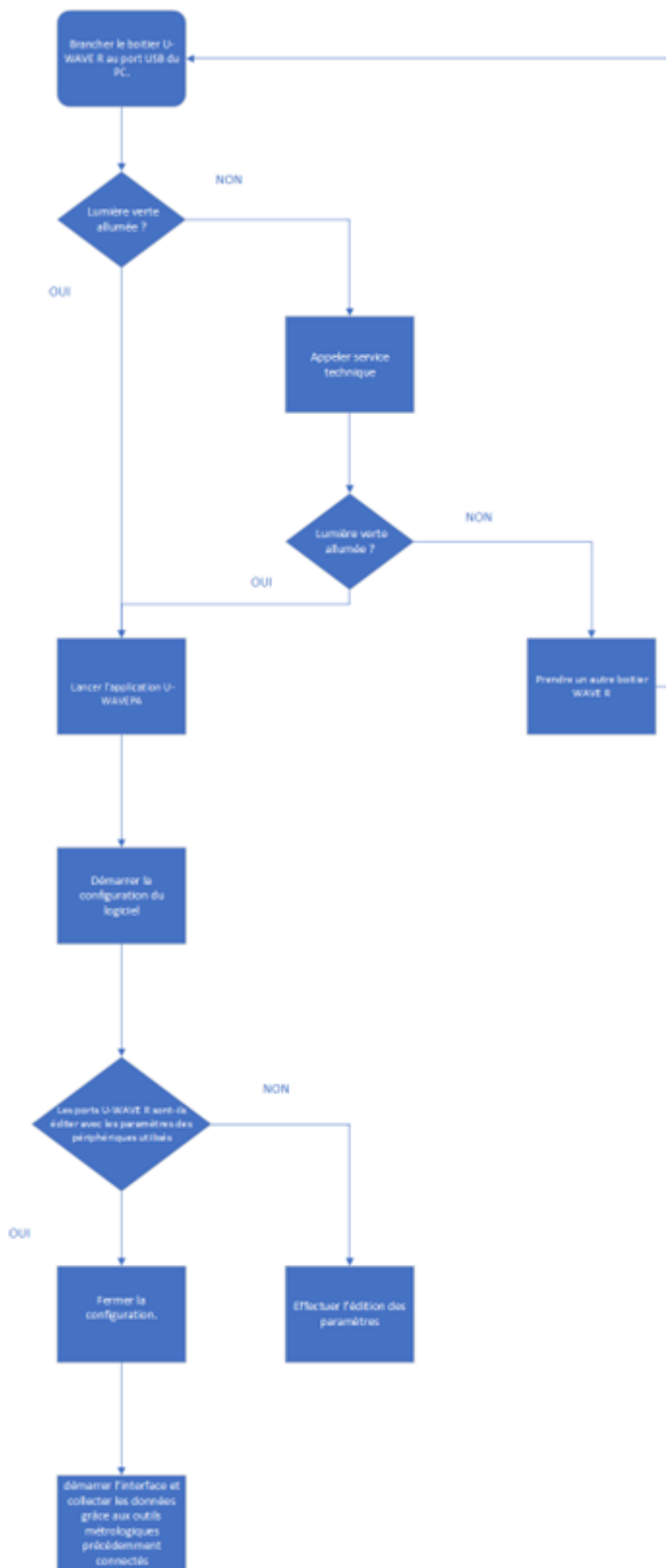
30

Si le U-WAVE-R n'apparait pas
Éditer les ports en cliquant sur
"Editer"
Rajouter le périphérique ID si il n'est
pas reconnu.



40	Après avoir fait l'édition vous pouvez fermer la configuration	
50	Vous pouvez démarrer l'interface et collecter les données grâce aux outils métrologiques précédemment connectés (voir procédure connexion outils métrologique)	

Logigramme :



Revision #2

Created 17 June 2024 14:06:09 by Valentin Durringer

Updated 17 June 2024 14:29:52 by Valentin Durringer