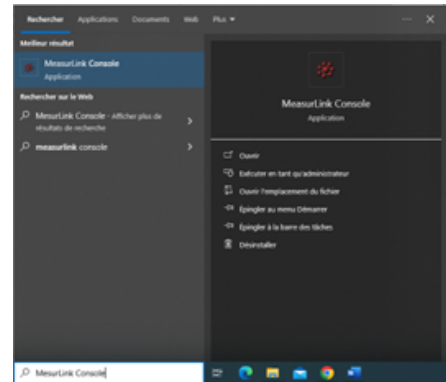
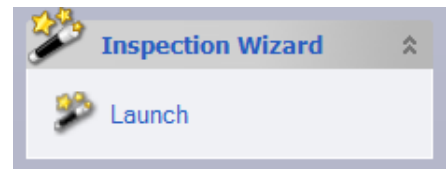
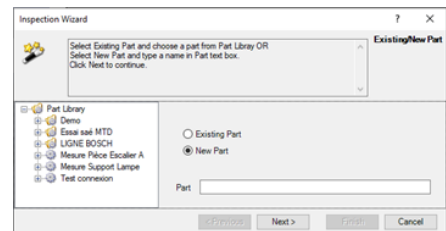
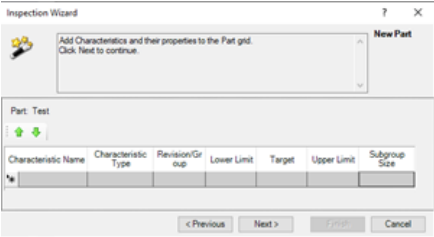
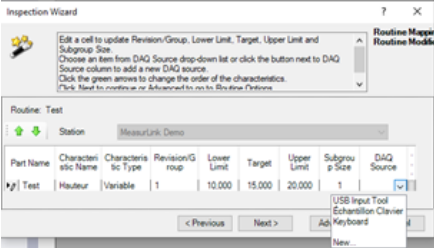
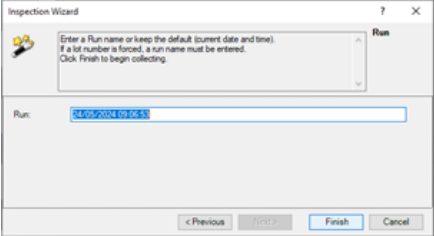
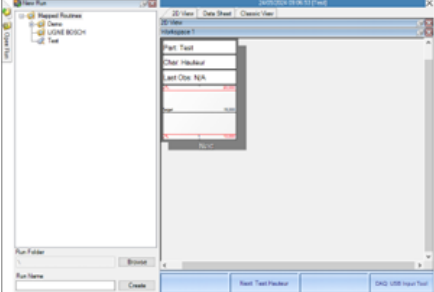



Mode opératoire MeasureLink

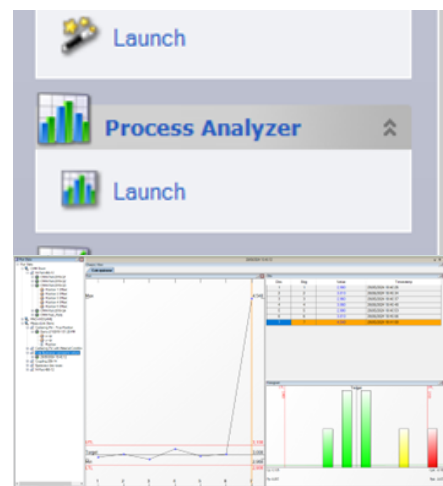
Etapes d'utilisation :

N° de la tâche	Description de la tâche	Références/Photos
00	Chercher et lancer le logiciel	 A screenshot of a Windows search window. The search bar at the top contains 'MeasureLink Console'. Below the search bar, there are two columns of results. The left column shows 'MeasurLink Console' as an application. The right column shows a list of actions: 'Ouvrir' (Open), 'Exécuter en tant qu'administrateur' (Run as administrator), 'Changer l'emplacement du fichier' (Change file location), 'Ajouter au menu Démarrer' (Add to Start menu), 'Ajouter à la barre des tâches' (Add to taskbar), and 'Désinstaller' (Uninstall).
10	Lorsque logiciel ouvert, cliquer sur "Launch" dans la section "Inspection Wizard"	 A screenshot of the 'Inspection Wizard' window. The window has a title bar with a question mark and a close button. Below the title bar, there is a section with the text 'Inspection Wizard' and a 'Launch' button. The button is highlighted with a yellow border and a yellow star icon.
20	Créer une nouvelle inspection en cochant "New Part" et donner le nom du "Part" Ou bien si vous en avez déjà créer un, sélectionner le. Puis, cliquer sur next	 A screenshot of the 'Inspection Wizard' window. The window has a title bar with a question mark and a close button. Below the title bar, there is a section with the text 'Inspection Wizard'. Below this, there is a 'Part Library' section with a list of items: 'Demo', 'Essai ssi MTD', 'LIGNE BOSCH', 'Mesure Pince Escalier A', 'Mesure Support Lampe', and 'Test connexion'. To the right of the list, there are two radio buttons: 'Existing Part' and 'New Part'. The 'New Part' radio button is selected. Below the radio buttons, there is a text box labeled 'Part' with the text 'Part' inside it. At the bottom of the window, there are four buttons: 'Previous', 'Next >', 'Finish', and 'Cancel'.

30	<p>Remplir les caractéristiques de votre inspection</p> <p>Characteristic Name : nom de la caractéristique</p> <p>Characteristic type : type De la caractéristique</p> <p>Revision/Groupe : c'est fait automatiquement</p> <p>Lower Limit : le minimum de la tolérance</p> <p>Target : mesure cible</p> <p>Upper Limit : le maximum de la tolérance</p>	
40	<p>Sélectionner "USB Input Tool" dans la partie "DAQ Source"</p>	
50	<p>Appuyer sur "Finish"</p>	
60	<p>Maintenant vous avez une carte de contrôle.</p>	
70	<p>Vous pouvez y inscrire les valeurs de votre outil de métrologie connecter en appuyant sur le bouton rouge du "U-WAVE-T"</p>	

80

Pour analyser les mesures, vous pouvez aller dans l'onglet "process analyser"



Revision #2

Created 17 June 2024 14:39:15 by Valentin Durringer

Updated 18 June 2024 08:00:16 by Valentin Durringer